

## walka z prześwietleniem

**Mała rozpiętość tonalna w jaśniejszych partiach obrazu to jedna z największych niedoskonałości fotografii cyfrowej. Jej efektem jest prześwietlenie i rozczarowanie fotografującego. W dzisiejszym poradniku omówimy najmniej kłopotliwy sposób na uratowanie prześwietlonego zdjęcia.**

### 1. Wstęp

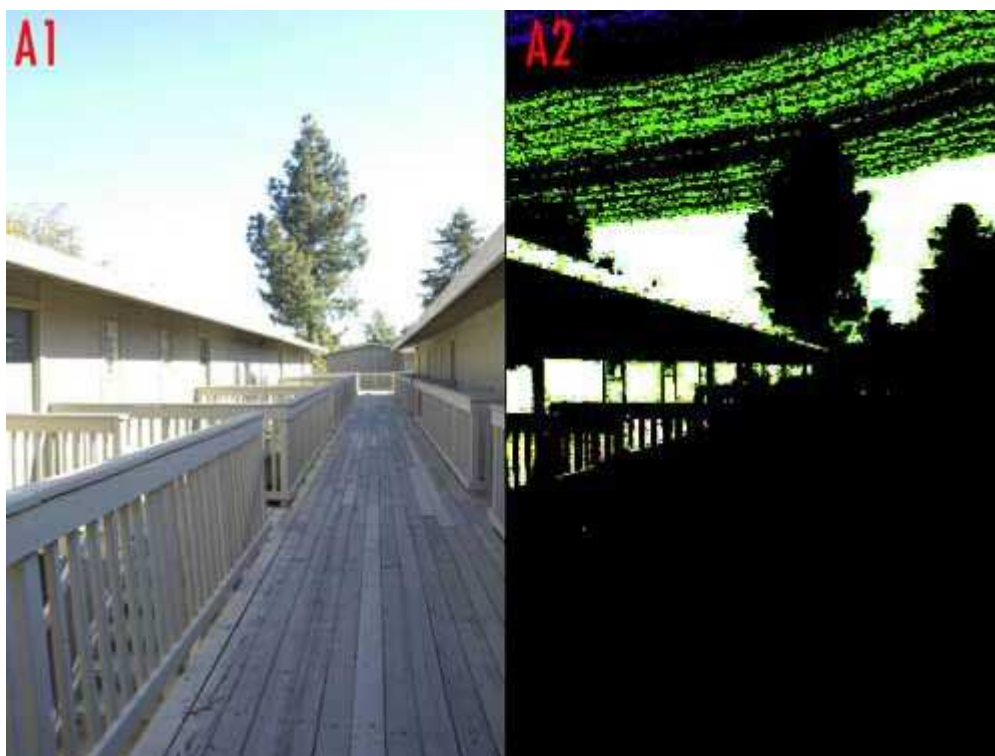
Wszyscy znamy jedną z największych niedoskonałości fotografii - małą rozpiętość tonalną w jaśniejszych partiach obrazu. Wynikiem tego jest nieodwracalna utrata danych i prześwietlenie. Niestety do dziś producenci sensorów światłoczułych nie oferują w sektorze amatorskich aparatów niczego, co mogłoby znacząco wpłynąć na poprawę rejestrowania jaśniejszych partii obrazu. W dzisiejszym poradniku omówimy najmniej kłopotliwy sposób na uratowanie prześwietlonego zdjęcia.

### 2. Prześwietlenie

Do naszego poradnika posłużymy się programem do edycji Adobe Photoshop Elements 4.0, ale wersja 3.0 również może być użyta do wykonania korekty (wersja testowa Adobe Photoshop Elements do ściągnięcia ze strony producenta: [wersja Windows](#) lub [wersja Macintosh](#) ). Do zilustrowania problemu przygotowaliśmy dwa przykładowe zdjęcia.

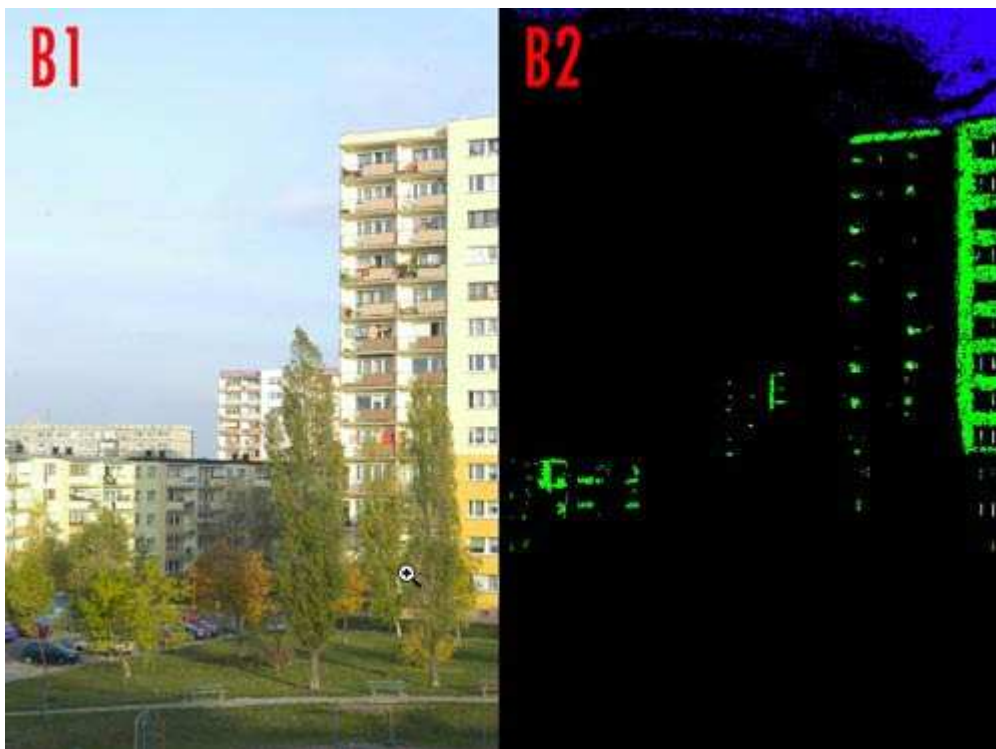
#### *Przykład pierwszy*

Po lewej stronie, w klatce A1 widzimy zdjęcie prosto z aparatu a na nim prawidłowo naświetloną kładkę oraz całkowicie białe, wypalone fragmenty nieba i budynku. Po prawej stronie, w klatce A2 widzimy to samo zdjęcie w trybie pokazującym utracone detale w jasnych partiach zdjęcia (ten podgląd został przygotowany tylko na potrzeby dzisiejszego poradnika i nie jest on dostępny w aplikacji Adobe Photoshop Elements). Na zielono opisane zostały detale, które są bliskie prześwietleniu, a na biało obszary absolutnie prześwietlone, których uratować się nie da.



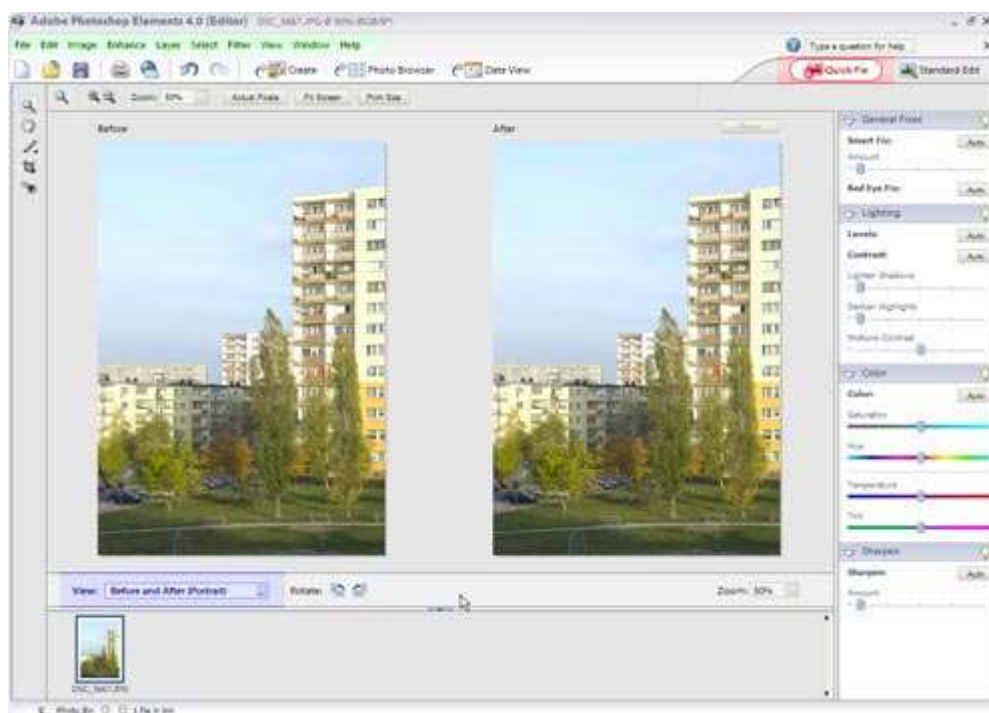
#### *Przykład drugi*

Drugie zdjęcie nie zostało całkowicie prześwietlone - widzimy to zarówno na klatce B1, jak i na klatce B2. Zaznaczone na zielono obszary zawierają informacje o detalach. Takie możemy zdjęcie próbować poprawić.



### 3. Korekta

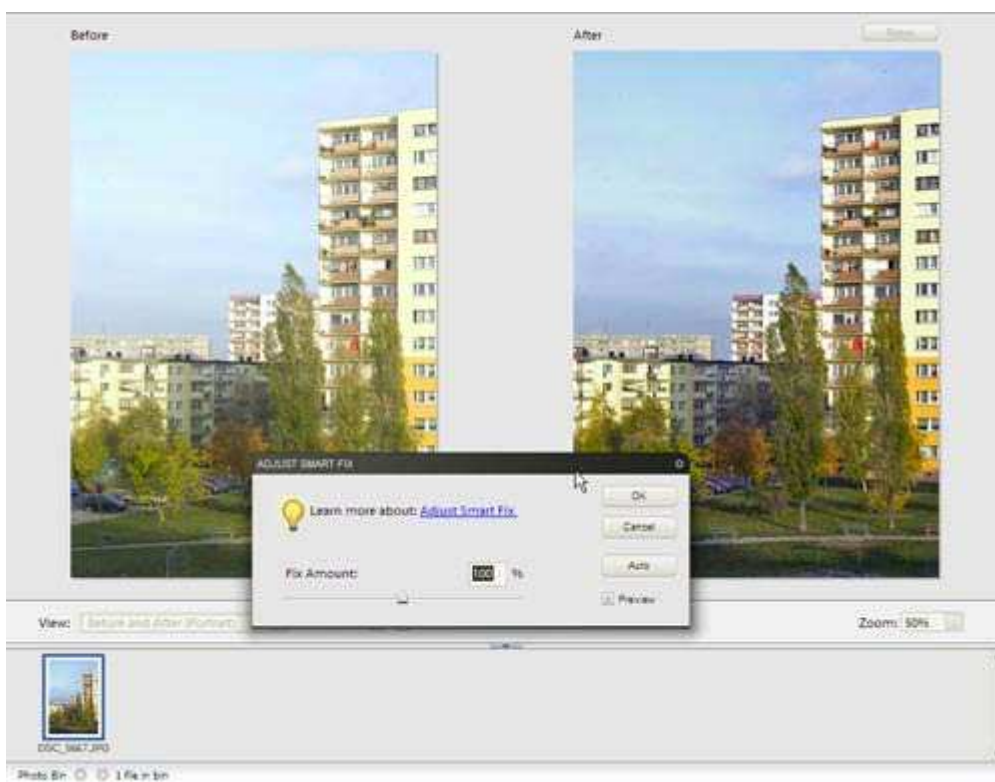
Przygotujmy nasz program do pracy. Po otwarciu zdjęcia w edytorze należy zwrócić uwagę czy pracujemy w trybie *Quick Fix*. Polecamy przełączyć na ten tryb, jeśli nasz program uruchomił się w trybie *Standard Edit*. Można to zrobić klikając na opcję zaznaczoną na obrazku kolorem czerwonym. Kolorem niebieskim zaznaczone zostało menu, w którym możemy wybrać odpowiedni tryb podglądu. Nasze zdjęcie jest w orientacji portretowej (pionowej), zatem wybrany został tryb *Portrait* (tryb podglądu nie będzie dostępny, jeśli pracujemy w trybie *Standard Edit*). Z lewej strony mamy oryginalny plik, po prawej stronie będziemy mieli podgląd zmian, których dokonujemy. Natomiast kolorem zielonym zazaczyliśmy menu, z którego będziemy korzystać przy korekcie zdjęcia.



Korekta krok po kroku

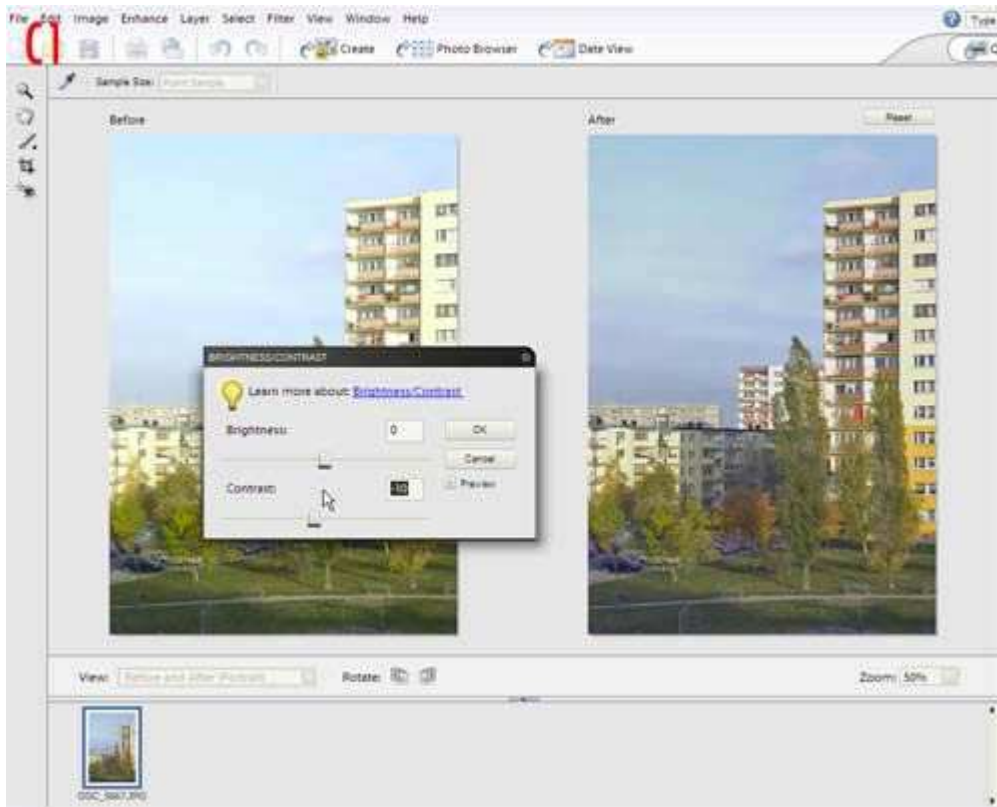
## 1. Adjust Smart Fix

Korektę rozpoczynamy od opcji *Adjust Smart Fix*, którą odnajdziemy otwierając pozycję *Enhance* z menu, które zaznaczyłem na zielono na rysunku powyżej. Przy dokładnej obróbce lepiej posłużyć się właśnie tą funkcją, ponieważ mamy wgląd w procentową skalę siły działania narzędzia. W przypadku prawego panelu, gdzie również odnajdziemy smart fix możemy sterować siłą narzędzia jedynie "na oko". Dla naszego przykładu wartość 100% będzie odpowiednia. Ściemniliśmy niebo, lekko podwyższył się kontrast. Zwróćmy uwagę, że również niebo odrobinę zmieniło barwę, pojawił się lekki odcień Magenty (różu).

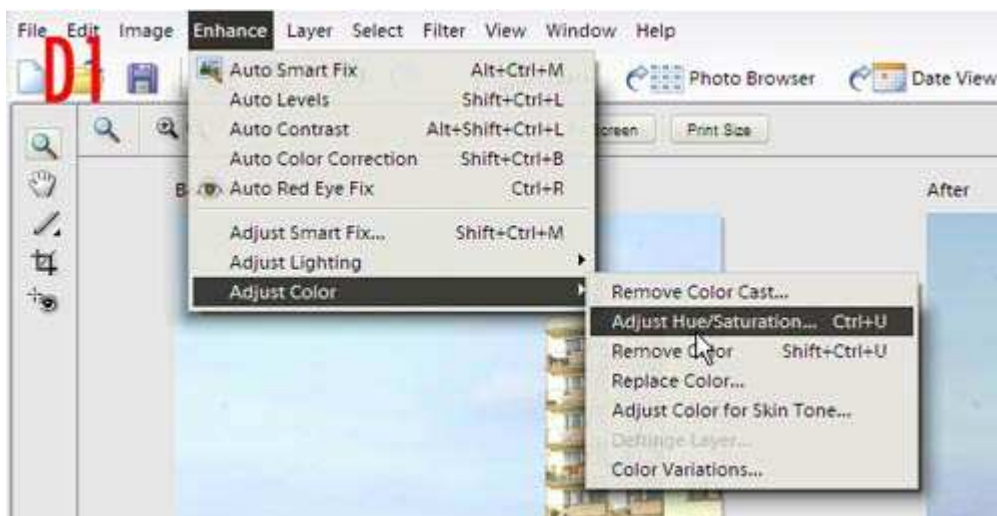


## 2. Kontrast i kolory

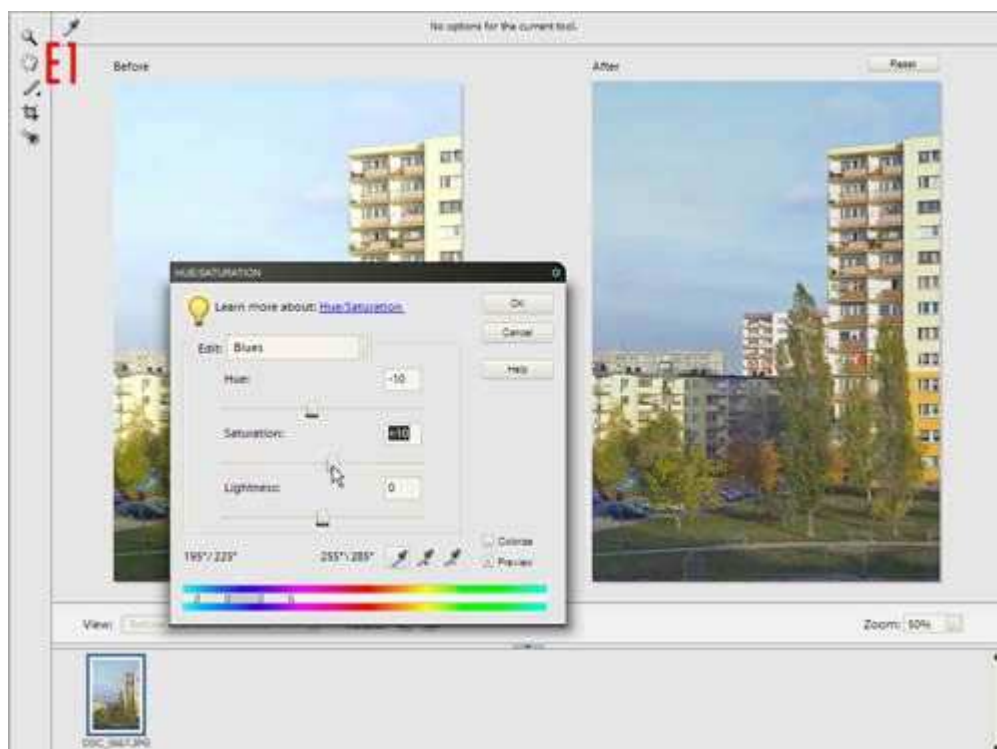
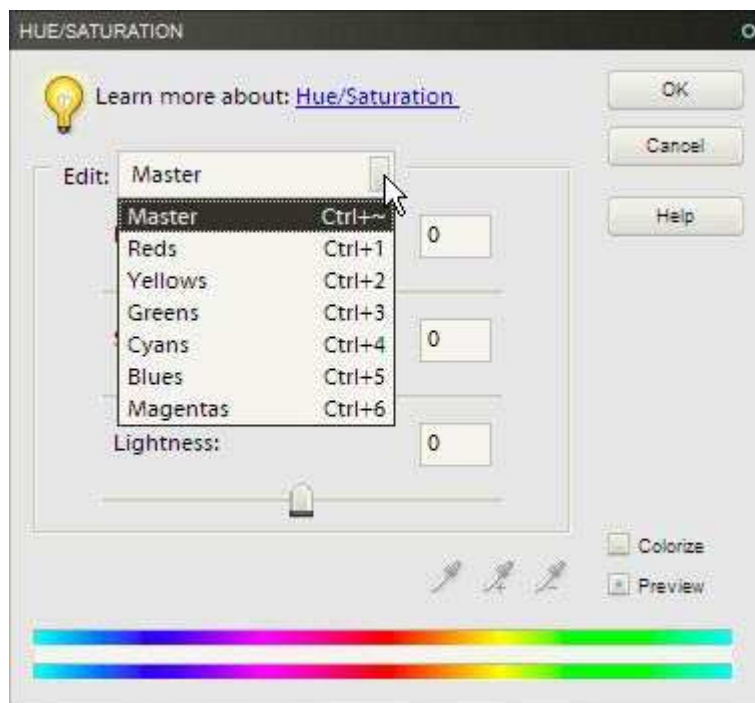
Następnym krokiem będzie obniżenie kontrastu i wyrównanie równowagi kolorystycznej zdjęcia. W tym celu udajemy się do menu *Enhance* i wchodzimy do pozycji *Adjust Lighting*, gdzie znajdziemy opcje *Brightness/Contrast*. W naszym przykładzie obniżamy kontrast zdjęcia o 10% (rysunek C1).



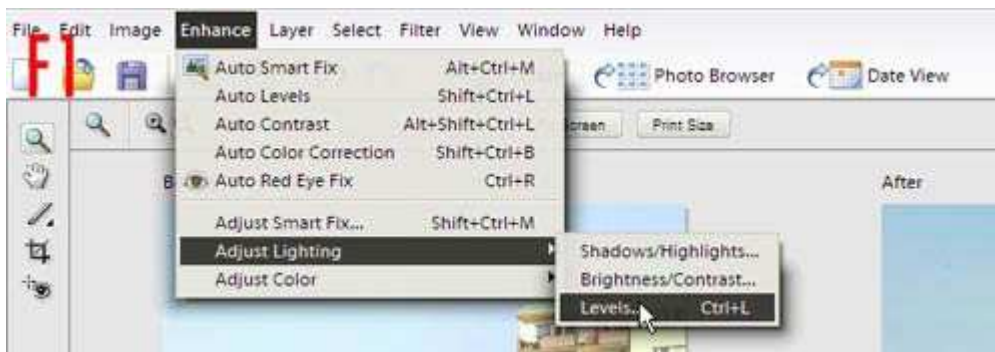
Następnie odnajdujemy opcję *Adjust Hue/Saturation*, cofając się do menu *Enhance* i wchodząc do *Adjust Color* (rysunek D1).



Narzędzie *Hue/Saturation* pozwala nam na korektę barwy i nasycenia poszczególnych kolorów. Naszym problemem jest niebo, więc z listy kolorów wybieramy niebieski (blue) i za pomocą suwaka *HUE* regulujemy barwę aż do uzyskania neutralnego koloru nieba. Pamiętajmy, że zmiany dotyczą całego zdjęcia. Dla naszego przykładu ustawiliśmy wartość Hue na -10% i nasyciliśmy zdjęcie (saturation) o +10% (obrazek E1)



Nasze zdjęcie jest jeszcze odrobinę za jasne w cieniach. Spójrzmy na histogram naszego zdjęcia (histogram - wykresowa wizualizacja danych o zdjęciu). Aby obejrzeć histogram, wchodzimy do menu *Levels*, które znajduje się w tym samym miejscu, co *Adjust Lighting* opisywany punkt wyżej.



Czarny wykres na rysunku G1 obrazuje tonalność naszego zdjęcia. Im wyższy w danej części jest wykres, tym bardziej natężone są dane tony. Histogram przedstawia tonalność od czerni przez szarość do bieli, zaczynając od czerni po lewej kończąc na bieli po prawej. Nasz histogram jest najwyższy po stronie bieli, ponieważ zdjęcie jest prześwietlone. Za pomocą trzech suwaków, znajdujących się pod wykresem (zaznaczone na czerwono), możemy regulować tony czerni, średnie tony szarości i tony bieli. Dodamy odrobinę czerni w cieniach przesuwając czarny suwak bliżej środka aż dojdziemy do wartości 18 tak, jak jest to pokazane na ilustracji G2. Na tym możemy zakończyć naszą obróbkę. Pamiętajmy, że dalsze zmiany mogą wpłynąć na zachwianie kolorów i nasze zdjęcie przestanie wyglądać naturalnie.





Obrobione zdjęcie prezentuje się lepiej, szczególnie w porównaniu ze stanem początkowym. Niestety nie istnieje metoda na prześwietlenie, która byłaby skuteczna w każdej sytuacji. Dlatego przed zrobieniem zdjęć należy sprawdzić czy w scenie fotografowanej znajdują się elementy podatne na prześwietlenie, czyli białe lub oświetlone silnym światłem obiekty i odpowiednio naświetlać. Pamiętajmy jednak, że należy zachować ostrożność: jeśli zdjęcia będą z kolei niedoświetlone, przy korekcie mogą pojawić się cyfrowe szумы. Może warto zatem zaakceptować kompromis kilku prześwietlonych szczegółów na rzecz mniejszego szumu.



W następnym odcinku zapraszamy do zapoznania się z techniką fotografowania zwaną Multi-ekspozycją, czyli łączeniu kilku tych samych zdjęć, ale z innym naświetleniem.

autor: [kj](#)